

Wettelijk Depot : D-1989/2421/3

Dit stuk werd gekomponéerd in opdracht van het 'Helderdepolder'-Festival te Assende in juni 1989 met de steun van de Vlaamse Gemeenschap, dienst voor muziek.

*Godfried-Willem Raes*

Author: Godfried-Willem Raes  
(Tubi or not tubi)

Title: " 2B v - 2B "

tel.: 091/23.80.89

Belgium  
9000 GENT  
Kongestraat 35  
Logos foundation music publishing  
**Logos Editions**

*for orchestra*

" 2B v - 2B "

een illusionistisch speestuk  
gekomponeerd in opdracht van  
Holderdepolder om te worden  
gespeeld op 21 juni 1989 door de  
avant-garde kamermuziekklas,  
versterkt door de tuba-klas van het  
Koninklijk Muziekkonservatorium te  
Gent.

### Speelarrangementen

#### 1. Algemene opbouw

De stuk bestaat uit een aantal opeenvolgende modules. ( I - IX )  
Elke module bestaat uit vijf systemen , genummerd van 1 tot 5 die  
afgezien van de oktaafligging aan elkaar identisch zijn. De  
partituur bevat de notaties voor systeem 4. Systeem vijf is een  
oktaaf hoger, systeem 3 een oktaaf lager, systeem 2 twee oktaven  
lager en systeem drie oktaven lager.  
Elk systeem op zijn beurt , bestaat uit maximaal zes  
verschillende partijen.  
In module I zijn deze vijf systemen , genummerd van 1 tot 5,  
niets meer dan 6 notenbalken met chromatisch dalende loonladders.  
Elke notenbalk wordt aan een enkel instrument toegewezen.

#### 2. Instrumentatie

Hoewel de instrumentatie veel mogelijkheden openlaat, verdient  
het aanbeveling elk systeem door zes gelijkaardige instrumenten  
te laten spelen.  
Voor de uitvoering van de systemen voor groep 1 , doorheen alle  
modules , moet dan ook gedacht worden aan vb. zes bastubas , zes  
kontrabassen , zes pianos , zes contrafagotten ...  
Voor systeem 2 , zes euphoniums , zes fagotten , zes  
basklarinetten , zes cellos , zes elektrische basgitaren , ...  
Voor systeem 3 , zes euphoniums , zes tenorsaxofoons , zes  
elektrische gitaren , zes altvioelen , zes hoorns ...  
Voor systeem 4 , zes klarinetten , zes altsaxofoons , zes  
altvioelen , zes vioelen , zes hobos ...  
Voor systeem 5 , zes fluiten , zes sopraanblokfluiten , zes vioelen,  
zes piccolos ...

Het zal duidelijk zijn dat versies voor groot symfonisch orkest,  
evenals voor harmonieorkest hier zeer geschikte realisaties  
kunnen opleveren. Ook versies voor amateurorkesten zijn heel goed  
denkbaar.

Een bijzonder interessante bezetting zou kunnen zijn :

- 6 bastubas
- 12 euphoniums
- 6 fluegelhorns
- 6 cornetten

Indien niet 5 x 6 gelijkaardige instrumenten ter beschikking  
staan, mag ook een systeem weggelaten worden ( 1 of 5 ).

Afgezien van wat daarover hiervoor reeds werd gezegd, gelden er binnen elke partij slechts twee diskrete dynamische niveos: een luid en een halfzacht, bijvoorbeeld, f en mp. De noten die omcirkeld zijn in de partituur dienen f gespeeld te worden, al de overige mp. Alleen in module 3 bestaat deze 'plannendynamiek' niet. Alles wordt daar in de halfzachte nuance gespeeld. Het is van het grootste belang dat alle instrumenten precies even luid spelen.

### 5. Dynamiek

Het stuk dient niet te worden gedirigeerd voor wat betreft inzetten en tempo. Wel kan het nodig zijn een dirigent aan te stellen voor het aanduiden van de gepaste onderlinge sterkteverhoudingen tussen de diverse instrumentale groepen. Deze aanwijzingen dienen geheel in functie te staan van het in dit stuk beoogde akoestisch illusionistisch effect, mnl. iedereen speelt dalende of stijgende reeksen, terwijl in het klinkend resultaat een trager of sneller verloopende, alsmaar stijgende of dalende toonladder hoorbaar zou moeten worden. Om dit effect te bereiken dienen de uiterste partijen (systeem 1, partij 1 en systeem 5 partij 6) beslist veel zachter te spelen dan de andere. Dynamische indicaties werden evenwel niet in de notatie gegeven omdat dit te zeer afhangt van akoestische omstandigheden en van het gebruikte instrumentarium.

### 4. Koordeinitie

Het tempo dient konstant te zijn doorheen het gehele stuk. 60 per gepunte vierde noot is een goed vertrekpunt. Sneller mag, trager is niet wenselijk. Het stuk duurt, uiteraard afhankelijk van het gekozen tempo en het aantal herhalingen binnen elke stas, minimaal 20 en maximaal 40 minuten.

### 3. Tempo en duur

In dit geval zijn slechts 8 instrumenten nodig. Versies met een maximaal aantal instrumenten zijn evenwel aan te bevelen. Gezien de aard van het stuk hangt de manier waarop reducties mogen worden doorgevoerd nogal af van het in elke module beoogde akoestisch effect.

Systeem 1 : partijen 1 en 4  
Systeem 2 : partijen 1 en 4  
Systeem 3 : partijen 1 en 4  
Systeem 4 : partijen 1 en 4

Voor module 1 :

Indien ook dan niet aan een redelijke instrumentatie gedacht kan worden, mogen ook partijen weggelaten worden. Dit dient dan echter uiterst systematisch te gebeuren: Mogelijk is bvb. de weglating van alle even partijen (systeem 1 : 2,4,6, systeem 2: 2,4,6, systeem 3: 2,4,6 enz. ...). De uiterste reductie van de bezetting is evenwel :

## Module 1:

Het stuk begint, uiteraard, bij module 1. Speler 1 in systeem 1, het systeem voor de allerlaagste instrumenten, begint het stuk, door zijn partij solo in te zetten. Wanneer hij zijn regel eenmaal heeft gespeeld valt partij 2 onmiddellijk in (zoals genoteerd staat). Wanneer speler 2 zijn regel eenmaal heeft gespeeld, valt speler 3 in ...

Wanneer alle spelers van systeem 1 op die manier zijn ingevallen, wordt het gehele systeem nog minstens 5x herhaald zonder verdere wijzigingen. Speler 1 dient dan op de pijl aangeduid in zijn partij met 'cue' (onder de Sol b), teken te doen aan speler 1 van systeem 2. Deze speler dient dan zijn toonladder in te zetten precies samen met de Sol b van speler 1 van systeem 1. Nu speelt hij een eerste maal zijn partij, waarna de andere partijen, zoals dat ook voor systeem 1 het geval was, een voor een volgen. Systeem 2 wordt vervolgens ook weer minstens 5x ongewijzigd herhaald, uiteraard terwijl ook de spelers van systeem 1 blijven doorspelen.

Op precies dezelfde wijze, zal dan speler 1 van systeem 2, op het met 'cue' aangeduide punt in de partituur, teken doen aan speler 1 van systeem 3, ten einde ook dit systeem in gang te zetten. Ook hier wordt het geheel opnieuw minstens 5x herhaald alvorens andere systemen, op teken van speler 1, aan bod kunnen komen. Dit dient zo door te gaan tot alle systemen worden gespeeld. Deze toestand dient vervolgens ook weer 10 tot 30x herhalingen te kennen, waarbij het aan de dirigent toekomt de dynamische aanwijzigingen zo te geven dat de beoogde akoestische illusie (een eendeloze spraak) geleidelijk aan tot stand komt.

Deze situatie blijft als een stasis bestaan. De overgang naar module 2 gebeurt vanuit deze stasis. Het initiatief van speler 1 van systeem 1, maar ook eventueel op teken van een dirigent. Er is geen onderbreking tussen de modules;

## Module 2 :

Hier komt uit de alsmaar doorlopende dalende chromatische toonladders, een stijgende hele-toonladder tevoorschijn, en dit in hetzelfde tempo als dat waarin de dalende ladders weerklinken. Module 2 wordt ingezet, systeem per systeem, hetzij op teken van de dirigent, hetzij op teken van een speler binnen elk systeem. De verandering dient evenwel ook hier systeem per systeem, en binnen elk systeem, partij na partij te gebeuren.

## Module 3 :

De waarde van de achtste blijft behouden; in dit deelje worden kruisende toonladders voorgeschreven. Het is ingevoegd om als overgang te dienen naar de volgende modules waarin het akoestisch-illusie-effect omgekeerd gaat verlopen. De opbouw ervan verloopt zoals dat ook bij de vorige modules het geval was. Dit motief mag, eens het volledig is opgebouwd over alle systemen, niet meer dan 10x worden herhaald. In een uitvoering met beperkte bezetting, moeten partijen 1 en 2, 3 en 4, 5 en 6 door hetzelfde instrument gespeeld worden.

Godfried-Willem Raes  
Gent, 12.06.1989

Slotformule. Te spelen zoals de vorige modules. Eens opgebouwd wordt de stasis 3x herhaald. De slotnoot wordt herhaald tot alle instrumenten ook daar zijn aanbeland.

Module 9 :

Opgebouwd uit dalende tritonussen. ( oktaven verdeeld in twee gelijke delen eigenlijk). Speelwijze zoals tevoren. De stasis mag maximaal 5x worden herhaald.

Module 8 :

Opgebouwd uit grote dalende tertsen, of uit oktaven verdeeld in drie gelijke delen. De muzikale opbouw verloopt zoals bij de vorige modules. De stasis mag maximaal 10x worden herhaald.

Module 7 :

Opgebouwd uit dalende kleine tertsen. Harmonisten zouden dit zelfs verminderde septemakkoorden durven noemen, maar ze verschillen zich, want hier gaat het slechts om aktafen verdeeld in vier gelijke delen. Elke gelijkenis is dan ook volstrekt toevallig. Let erop dat de metriek hier in vierde noten geschreven staat ! Het tempo is hier dus gehalveerd. De opbouw verloopt ook weer zoals tevoren. Partijen 5 en 6, in alle systemen, spelen hier niet mee. De stasis mag maximaal 10x worden herhaald.

Module 6 :

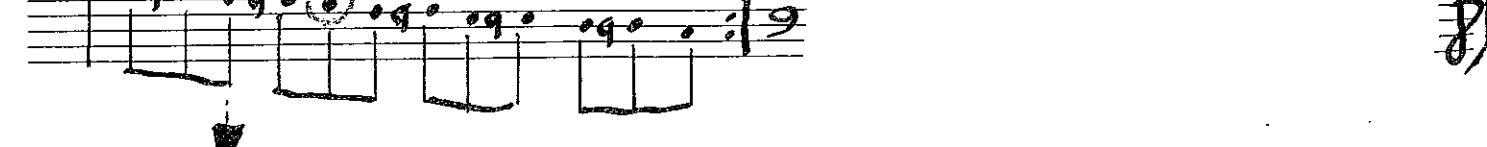
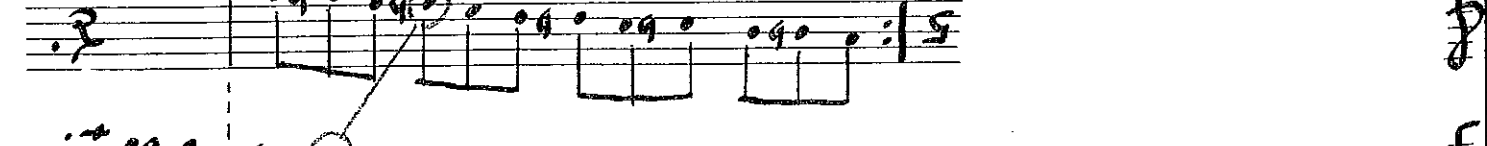
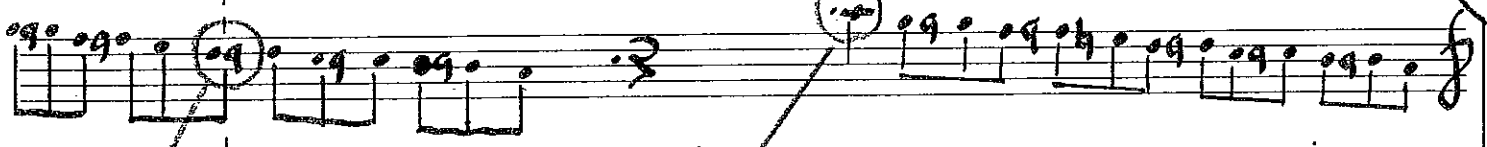
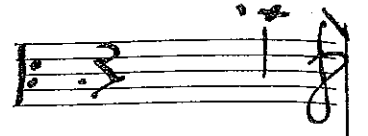
Hier krijgen we dalende hele-toons toonladders, terwijl er een stijgende naar voor treedt. De opbouw geschiedt zoals hierboven uitgelegd voor de andere modules. De stasis mag maximaal 20x worden herhaald.

Module 5:

Ook dit is een overgangsddeel waarin patronen van een grotere en nog iets onzekere pregnantie naar voor kunnen komen. Voor uitvoeringen met beperkte bezetting, geldt dezelfde opmerking als voor module 3. De stasis van deze module mag maximaal 5 volledige herhalingen duren.

Module 4 :

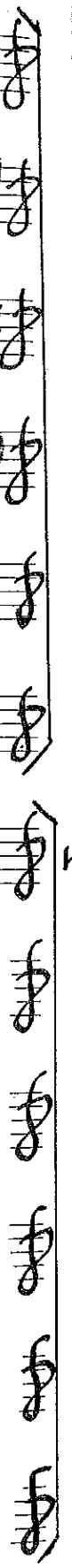
Module I



System 1: 3 octaves low  
System 2: 2 octaves low  
System 3: 1 octave low  
System 4: an unaltered  
System 5: 1 octave high

Cue

Cue



Module II

The image shows a handwritten musical score consisting of six systems of staves. Each system contains a single melodic line with notes and stems. The notes are circled, and stems connect them across systems, indicating a continuous melodic line. The systems are labeled as follows:

- System 1: 3 octaves lower
- System 2: 2 octaves lower
- System 3: 1 octave lower
- System 4: as written
- System 5: 1 octave higher

A 'cue' label with a downward-pointing arrow is located at the bottom right of the page, pointing to the sixth system.

Module III

A musical notation system consisting of two staves. The top staff is in treble clef with a '2' at the beginning and a '6' at the end. The bottom staff is in bass clef with a '5' at the end. The music features a sequence of notes with accidentals (sharps and flats) and a repeat sign at the end.

A musical notation system consisting of two staves. The top staff is in treble clef with a '2' at the beginning and a '4' at the end. The bottom staff is in bass clef with a '3' at the end. The music features a sequence of notes with accidentals and a repeat sign at the end.

A musical notation system consisting of two staves. The top staff is in treble clef with a '2' at the beginning and a '2' at the end. The bottom staff is in bass clef with a '1' at the end. The music features a sequence of notes with accidentals and a repeat sign at the end.

Cue



A vertical column of five musical staves, each with a treble clef. The notation is sparse, with only a few notes and accidentals visible on each staff.

no accents



Module IV

Handwritten musical notation for the first system. It consists of a treble staff and a bass staff. The treble staff has a treble clef and a 3/4 time signature. The bass staff has a bass clef and a 2/4 time signature. The music is in a key with one sharp (F#). Several notes are circled in the treble staff, and lines connect them to circled notes in the bass staff. There are repeat signs at the beginning and end of the system.

Handwritten musical notation for the second system. It continues the piece with a treble and bass staff. The notation is similar to the first system, with circled notes and connecting lines. There are repeat signs at the beginning and end of the system.

Handwritten musical notation for the third system. It includes a treble and bass staff. A 'Cue' instruction with a downward-pointing arrow is located below the bass staff, pointing to a circled note. The system ends with a double bar line and repeat signs.

A vertical column of handwritten musical notation on the right side of the page. It consists of five staves, each with a treble clef and a 3/4 time signature. The notation is sparse, with only a few notes and accidentals visible.

modèle V

Cue

A handwritten musical score consisting of six staves. A vertical dashed line, labeled 'Cue' at the top, runs through the score. The notation includes rhythmic markings (such as '2 3 3 3') and notes with various ornaments (accents, slurs, and circles). The notes are arranged in a descending sequence across the staves. The first staff has a circled note with an accent, and subsequent staves have notes with slurs and accents. The notation is dense and appears to be a study or a specific performance instruction.

VII *moderate*

A series of ten empty musical staves, each consisting of five horizontal lines, arranged vertically for musical notation.

A musical staff with five lines. The word "Cue" is written above the staff. A small triangle points upwards from the staff line, and a vertical dashed line extends downwards from the triangle to the first staff of the musical score below.

Handwritten musical notation on three staves. The notation includes notes, rests, and accidentals. A vertical dashed line from the "Cue" staff above intersects the first staff of the score. Dotted lines connect specific notes across the three staves, indicating a melodic or harmonic relationship. The notation is written in a cursive, handwritten style.

VI module

Cue

5&6: tacet

The image shows four staves of handwritten musical notation. A vertical dashed line is drawn through the staves, with an upward-pointing arrow from the second staff to the word "Cue" on the fifth staff. The word "5&6: tacet" is written on the fourth staff, positioned to the left of the dashed line. The musical notation consists of four staves, each with a treble clef and a key signature of one sharp (F#). The notes are as follows:  
- Staff 1: Quarter notes G4, A4, B4, C5, followed by a quarter rest, then quarter notes B4, A4, G4. The first B4 note is circled.  
- Staff 2: Quarter notes G4, A4, B4, C5, followed by a quarter rest, then quarter notes B4, A4, G4. The first B4 note is circled.  
- Staff 3: Quarter notes G4, A4, B4, C5, followed by a quarter rest, then quarter notes B4, A4, G4. The first B4 note is circled.  
- Staff 4: Quarter notes G4, A4, B4, C5, followed by a quarter rest, then quarter notes B4, A4, G4. The first B4 note is circled.  
Dotted lines connect the circled B4 notes from the first three staves to the circled B4 note on the fourth staff.

module IX

Cue

Handwritten musical score for Module IX, consisting of three staves. The top staff begins with a treble clef and a key signature of one sharp (F#). The music features several notes marked with a '+' sign. Two notes are circled, and lines connect them to other circled notes on the middle and bottom staves, indicating a melodic or harmonic relationship. The score includes various rhythmic values and rests.

module VIII

Handwritten musical score for Module VIII, consisting of three staves. The top staff begins with a treble clef and a key signature of one sharp (F#). The music features several notes marked with a '+' sign. Two notes are circled, and lines connect them to other circled notes on the middle and bottom staves, indicating a melodic or harmonic relationship. The score includes various rhythmic values and rests. The bottom staff ends with a treble clef and a key signature of one sharp (F#).